



Kwiatówka
zmierzchnicowata
(R. Jaskuła)

Naturalnym typem siedlisk dla Polski środkowej były i są lasy, a obecność łąk i innych terenów otwartych to wynik często wielowiekowej działalności człowieka. Prastare puszcze były sukcesywnie karczowane, a na ich miejscu pojawiały się m.in. obszary użytkowane rolniczo. Także i dziś siedliska takie jak łąki, murawy napiaskowe czy pola uprawne, nie byłyby w stanie utrzymać się przez dłuższy czas, gdyż wskutek naturalnej sukcesji zarastałyby lasem.

RÓŻNORODNOŚĆ ROŚLIN A RÓŻNORODNOŚĆ OWADÓW

Łąki, szczególnie te zaliczane do tzw. łąk kwietnych, są miejscem występowania dziesiątków gatunków roślin kwiatowych, a im większa jest ich różnorodność, tym bardziej złożonym są ekosystemem i tym więcej gatunków owadów ma szansę tam występować. Rośliny łąk stanowią cenne źródło pożywienia i miejsce rozwoju dla setek gatunków owadów, w tym m.in.:



Kraśnik
sześciopłamek
(K. Nowak)



Czerwończyk uruczek
(R. Jaskuła)

- » zapylaczy zbierających z kwiatów nektar i pyłek (np.: trzmiele i inne pszczoły, motyle, chrząszcze, muchówki),
- » roślinożerców, którzy chętnie pożywają się zielonymi częściami roślin (np.: prostoskrzydłe, pluskwiaki, gąsienice motyli, chrząszcze),
- » drapieżników (np.: osy, pluskwiaki z rodziny zajadkowatych, modliszka zwyczajna, ważki).

WAŻNE OSTOJE GATUNKÓW CHRONIONYCH I ZAGROŻONYCH

Łąki Bolimowskiego Parku Krajobrazowego, w szczególności te na obszarach Natura 2000 „Polany Puszczy Bolimowskiej” (rezerwat przyrody „Polana Siwica” i trzy inne polany śródleśne: Strożyska, Bielawy, Olszówka) oraz „Dolina Rawki” (w tym rezerwat „Rawka”), to ważne siedliska kilkunastu gatunków owadów prawnie chronionych. Są wśród nich: modliszka zwyczajna, osiem gatunków trzmieli (gajowy, kamiennik, parkowy, paskowany, rudonogi, rudy, rudoszary i ziemny) oraz sześć gatunków motyli (modraszek alkon, szlaczkoń szafraniec, czerwończyk fioletek, czerwończyk nieparek, modraszek nausitous i modraszek telejus). Trzy ostatnie są chronione nie tylko prawem krajowym ale i europejskim (tzw. gatunki naturowe).



Klecanik
na gnieździe
(K. Nowak)



Trzmiel ziemny
(R. Jaskuła)

Ponadto na siedliskach tych spotyka się kilka gatunków wpisanych na krajową Czerwoną Listę zwierząt ginących i zagrożonych w Polsce (np.: smukwę kosmatą czy świerszcza polnego). Regularne wykaszanie łąk jest bardzo ważne dla wielu wymienionych gatunków (w tym naturowych motyli), które nie byłyby w stanie przetrwać poza takimi siedliskami.

NIE TYLKO ŁĄKI I POLA

W niektórych częściach Parku, szczególnie na obrzeżach borów sosnowych, natrafic można na murawy napiaskowe. Te niezwykle ciekawe siedliska są pozbawionymi lasu miejscami wydmowymi, porośniętymi niewysokimi trawami, np. szcztolichą siwą. Fauna owadów takich muraw jest często związana z piaskiem, stąd nierzadko widuje się tam trzyszczę piaskową, mrówkolwy, szczyrkliny piaskowe czy gatunki umieszczone na krajowej Czerwonej Liście zwierząt ginących i zagrożonych – wardzankę żądlicę i siwoszkę błękitnego.



Modraszek telejus
(K. Nowak)



Wardzanka żądlica
(R. Jaskuła)



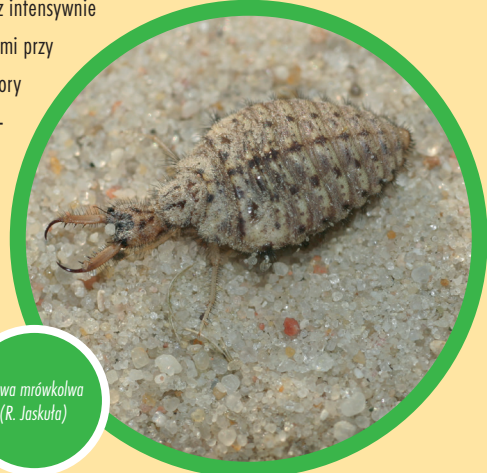
Pszczoła miodna
(K. Nowak)

RÓŻNORODNOŚĆ W SKALI „MINI”

Znaczna część Parku to tereny rolnicze, przeznaczone pod uprawę zbóż lub roślin pastewnych. Siedliska te są typowymi monokulturami, na których nierzadko używane są chemiczne środki ochrony roślin. Miejsca takie są znacznie mniej atrakcyjne dla owadów, w tym wielu gatunków pożytecznych z punktu widzenia gospodarki człowieka. W tak silnie przekształconym krajobrazie rolniczym miniaturowymi enklawami różnorodności bardzo często stają się m.in. miedze, czyli pasy zieleni pozostawione bez użytkowania przez rolników. Rosną na nich różne gatunki roślin (drzewa, krzewy, zielne rośliny miododajne, w tym tzw. „chwasty”), zapewniające schronienie i rozwój owadom zapylającym czy drapieżnym. Znaczenie tego typu terenów jest kluczowe dla zachowania różnorodności biologicznej w przekształconym krajobrazie rolniczym. Z tego powodu w planie ochrony Parku znalazły się m.in. następujące zalecenia:

- » kontynuowanie tradycyjnego, ekstensywnego sposobu użytkowania gruntów rolnych, w tym utrzymanie pastersko-końskiego użytkowania łąk,

- » propagowanie wśród rolników pozostawiania jak najszerszych miedz,
- » zakaz zalesiania śródleśnych polan, dolin rzek i muraw napiaskowych,
- » zachowanie istniejących i zakładanie nowych alei i szpalerów drzew oraz uzupełnianie ubytków poprzez nasadzenie nowych drzew spośród gatunków tworzących aleje,
- » ochrona istniejących i zakładanie nowych zadrzewień i zakrzewień, w tym na terenach szczególnie narażonych na erozję wietrzną i wodną, przy ciekach sąsiadujących z intensywnie użytkowanymi terenami rolnymi przy obiektach obniżających walory krajobrazowe oraz przy większych zespołach zabudowy.



Larwa mrówkolwa
(R. Jaskuła)



Borczyńiec południowy
(R. Jaskuła)



ZESPÓŁ PARKÓW
KRAJOBRAZOWYCH
WOJEWÓDZTWA ŁÓDZKIEGO



Owady łąk i innych terenów otwartych Bolimowskiego Parku Krajobrazowego



Łąka w dolinie Rawki (K. Nowak)



Łanocha pabręcz
(K. Nowak)

ISBN 978-83-64899-42-3

Wydawca: Zespół Parków Krajobrazowych Województwa Łódzkiego, ul. Solna 14, 91-423 Łódź, tel. 42 640 65 61
info@parkilodzkie.pl, www.parkilodzkie.pl

Koncepcja i opracowanie: Oddział Terenowy Bolimowskiego Parku Krajobrazowego, ul. Batorego 41, 96-100 Skierniewice
tel. 46 833 37 77, e-mail: bpk@parkilodzkie.pl

Opracowanie tekstu: Radomir Jaskuła, Kinga Nowak

Fotografie: Radomir Jaskuła, Kinga Nowak

Współpraca: Wydział Biologii i Ochrony Środowiska Uniwersytetu Łódzkiego, Fundacja „Biodiversitatis”

Skład i druk: Euro Pilot Sp. z o.o., ul. Kanarskiego 3, 01-355 Warszawa
www.europilot.com.pl, tel. 22 664 37 20

Województwo Łódzkie

Wojewódzki Fundusz Ochrony Środowiska i Gospodarki Wodnej w Łodzi

Województwo Łódzkie

Odwiedź ZPKWL na Facebooku

Dofinansowano ze środków Wojewódzkiego Funduszu Ochrony Środowiska i Gospodarki Wodnej w Łodzi Łódź 2021

województwo Łódzkie